

T-Flex UV

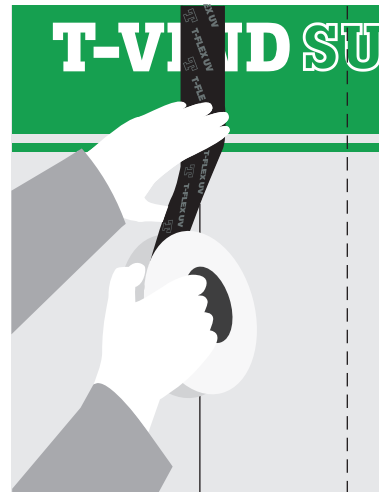
1 GENERELL MONTERING

Klipp av lämplig längd och ta bort skyddsfolien. Fäst tejpens mot underlaget noggrant med tryck från mitten av tejpens ut mot båda kanterna. Vid längre bitar avlägsna lite av skyddsfolien först, fäst och rulla ut samtidigt som folie dras av. Klipp av efter önskad längd. Med eftertryck över hela tejptryggen uppnås bästa möjliga vidhäftning (använd med fördel en roller vid monteringen). Låt alltid första biten på rullen inklusive märkningsetiketten finnas väl synlig någonstans

på det tejpade objektet. Vid användning på diffusionsöppna underlag som vindskydd, undvik bredare tejpning än tejpens bredd eller **upp till 75 mm**. På mindre begränsade ytor som anslutningar/genomföringar kan överlappande tejpning tillåtas 1,5x tejpbredden. Vid tejpning av drevningsspalter utvändigt runt fönster och dörrar, se separat beskrivning (*Täta Rätt, Förhindra läckage vid fönster och dörrar*).

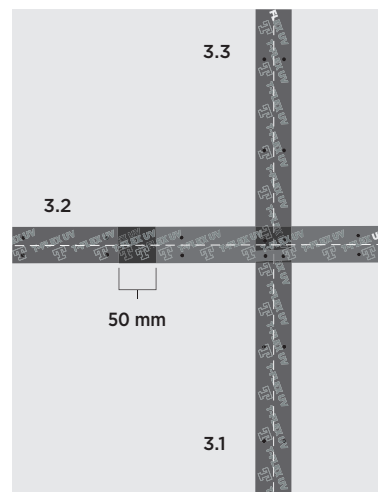
2 ÖVERLAPPSSKARV VINDSKYDDSDUK

Vid skarv skall tejpens vara fäst till hälften på det ena underlaget och till hälften på det andra. Skarv skall vara överlappsskarv av duken. Inga otätheter får finnas i det slutliga skarvförbandet. Vid eventuella tvärskarvar görs överlapp av **minst 50 mm**. *Vid behov för att förstärka monteringen kan 1,5x tejpens appliceras i bredd eller kryss-tejpas med kortare bitar tvärs och förbi underliggande tejp (ca 30 mm).*



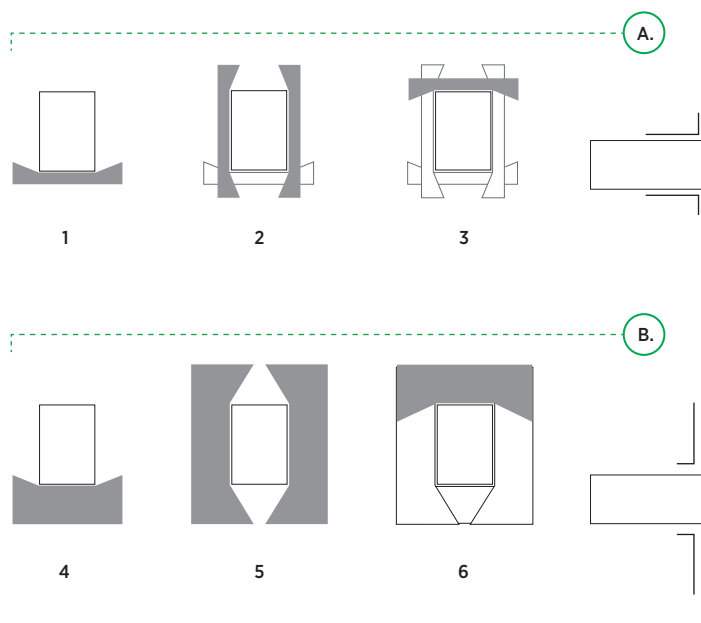
3 SKARV VINDSKYDDSKIVA

Vid skarv skall tejpens vara fäst till hälften på det ena underlaget och till hälften på det andra. Inga otätheter får finnas i det slutliga skarvförbandet. Vid eventuella tvärskarvar görs överlapp av **minst 50 mm**. Börja alltid med stående skarvar i skivor längst ner på ytterväggen (första våningsplan) (3.1). Därefter tejpas liggande skarv i överkant på dessa skivor överlappande (1/4 av tejpens bredd) de stående tejpningarna (3.2) och mot hammarband/avslut eller mot nästa övre skivrad (ex andra våningsplan). Eventuellt ny övre skivrad (andra våningsplanet) tejpas med stående överlappande tejp (1/2 av den liggande tejpens bredd) (3.3). Ordningen blir uppåt: stående, liggande, stående och liggande osv.

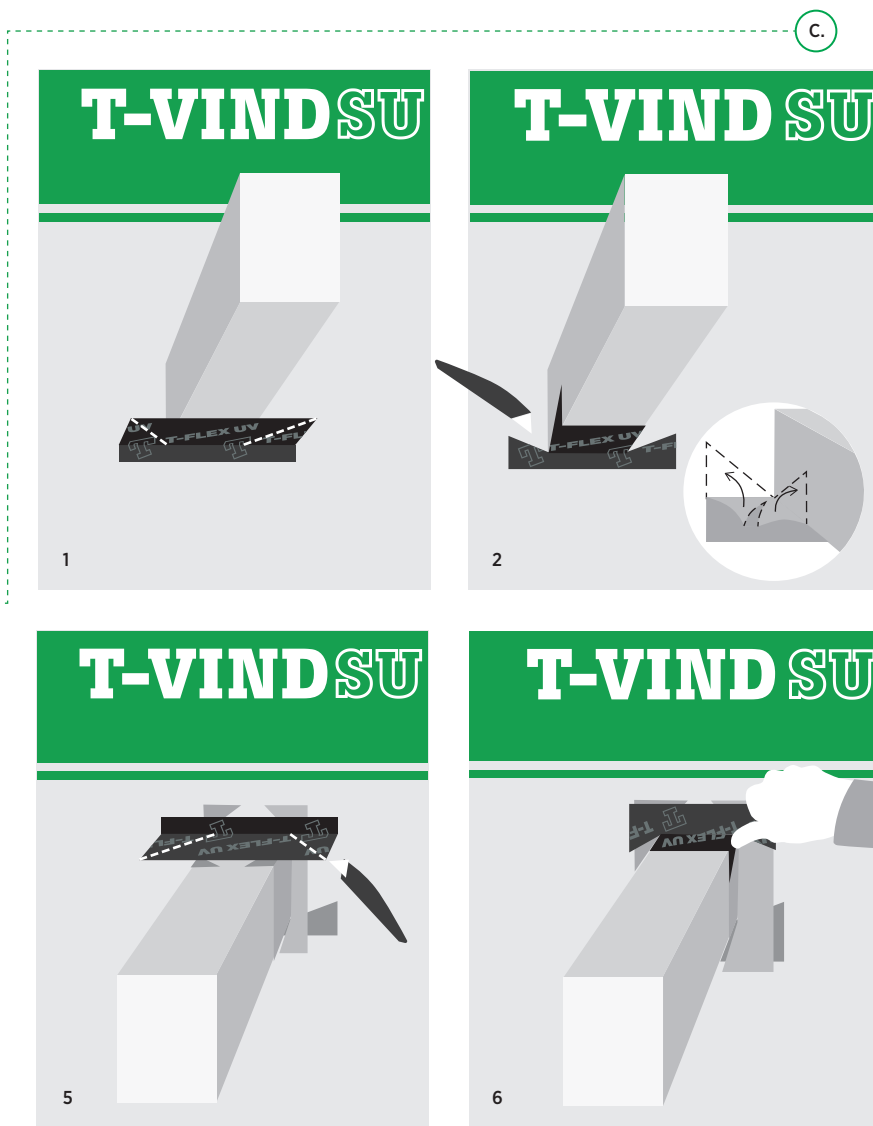


4 GENOMFÖRING BJÄLKE, FYRKANTIG PROFIL

Gäller genomföring i vindskyddsduk eller skiva. Tejpning sker överlappande i två varv runt den fyrkantiga profilen med en tejpbit per kant och varv. Första varvet (**A.**) görs med 1/3 av bredden på väggytan och 2/3 på profilen/bjälken enligt ordningen **A.1, A.2** och **A.3**. Andra varvet (**B.**) utförs lika som första fast med 2/3 av bredden på väggytan och 1/3 på profilen/bjälken (**B.4, B.5** och **B.6**).



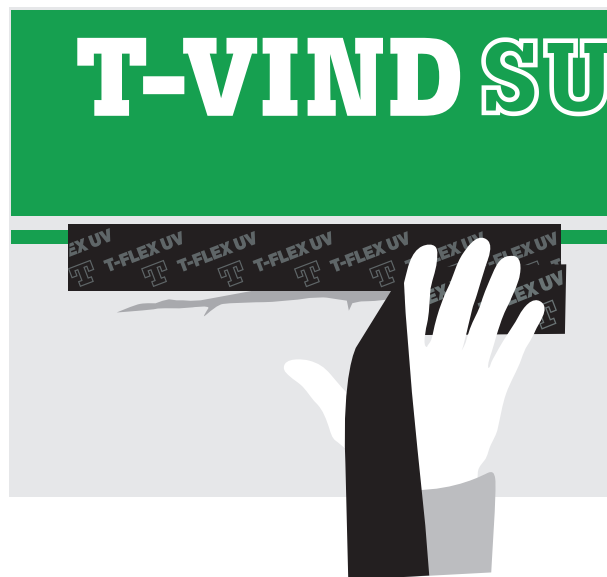
Tejpbritarna skall, i var varv (**C.**), överlappas helt i hörn och skäras med rakbladskniv (eller klippas med sax), **ca 5mm** från det innersta motstående hörnet och utåt - diagonalt (**C.1**). Vik ut dessa båda flikar mot respektive yta (vägg och profil/bjälken) med tryck (**C.2**). Slåta till och tryck in materialet i innerhörnerna (**C.5**).



5 MINDRE SKADA I VINDSKYDD

Gäller skada i vindskyddsduk eller skiva. Skär till erforderliga tejplängder efter skadans maxlängd. Tejpa skadans längd så att överlapp sker runt skadan (**minst 30mm**) och eventuellt mellan tejpbitar (**minst 30mm** med överlapp) Tryck och släta ut tejpförbandet. Begränsa heltejpade skador i diffusionsöppna underlag som

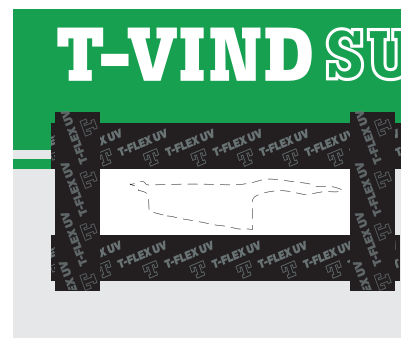
vindskydd med maximala bredder upp till **100mm** och **500mm** längd. Är skadan större bör lagning utföras enligt nästa punkt (6.) Exponerad klammer eller spik i vindskyddet räknas som skada och skall för optimalt väderskydd skyddstejpas med tejpbjt (**60x 60mm**).



6 STÖRRE SKADA I VINDSKYDD

Vid skada i vindskyddsduk, skär till erforderlig lagningsbit av vindskyddsduken. Tejpa med anpassade tejpbitar i enkel bredd, som skarvtejpning, slutet runt om biten med överlappande hörn.

Vid skada i vindskyddsskiva, byt skadad del av hela skivan (passande den bakomliggande regelstommen) med nya infästningar och skarvtejpa runt om.



VIKTIGT!

- Beakta rörelser i underlaget. Dessa bör minimeras för optimal hållfasthet och beständighet.
- Prova vidhäftningen på tveksamma underlag innan.
- Översträck (drag) aldrig mer än nödvändigt i tejpens under tejpningen.
- De appliceringsbara ytorna ska vara rena, torra och fria från smuts, fett och silikon. Beakta vidhäftningen på underlaget samt speciella ytbehandlingar.
- Porösare ytor eller ytor med försämrade vidhäftning ska förbehandlas med en för underlaget kompatibel akrylbaserad primer.
- Tillse att aktuellt underlag är tillräckligt fixerat enligt materialets monteringsanvisning och att tejpningen inte allena är en lastupptagning för underlaget, utan primärt en skarvtätning.
- Vid tejpning i lägre temperaturer: Tejpen kommer att uppnå sin slutliga styrka vid temperaturer över +5°C. Tänk på att alltid noga trycka på hela tejpens rygg under tejpningen, och översträck aldrig tejpens i momentet. Med fördel varmlagra, i rumstemperatur, alltid tejpens innan montage tillfället. Undvik helt tejpningar på isiga, frostiga eller fuktiga ytor.
- För att garantera åldringsbeständigheten ska tejpens lagras i torr miljö och i skydd för solljus (UV-strålning). Undvik högre lagringstemperaturer (> +30°C).
- Produkten ska vara inbyggd och skyddad i bruksstadiet bakom den yttre fasaden. Maximal utvändigt UV-exponering under byggtiden är upp till 12 månader.
- Överkant på horisontella spikläkter mot vindskydd kan för bästa väderskydd/ regnskydd skyddstejpas. Halva tejpens bredd på läkten och halva på vindskyddet/ väggen.

2020/08/20 - T-Emballage